

**TIME MACHINE by TOAD**

Retrocomputers

MANUAL DE USUARIO / USER MANUAL

V3.6



## RETROCONSOLAS TIME MACHINE by TOAD: UN MANUAL DE USUARIO

### PRESENTACIÓN

Gracias por adquirir nuestra TIME MACHINE by TOAD (en adelante TMT). Estas son algunas de las plataformas que puede soportar nuestra TMT:

Amstrad CPC	Nintendo DS
Apple II	Nintendo 64
Atari 800	Oric 1 & Atmos
Atari 2600*	PC x86
Atari 5200	Ports
Atari 7800	Philips Videopac
Atari Lynx*	PlayStation 1*
Atari ST	PSP
Bandai Wonder Swan / Color	Python
Coleco Vision	SAM Coupé
Commodore 64	Scratch
Commodore Amiga	ScummVM
CPCtelera	Sega 32x
Daphne (Laserdisc)	Sega CD
Dreamcast (beta)	Sega SG-1000
Dragon 32	Sega Game Gear
Game & Watch	Sega Master System*
Game Boy*	Sega Megadrive (Genesis)*
Game Boy Advance*	Sega SG-1000
Game Boy Color*	Super Nintendo*
Intellivision	TI-99/4A
Kodi (Reproductor multimedia)	TRS-80 (CoCo)
M.A.M.E. (Recreativas)	Turbo Grafx*
M.A.M.E. (LibRetro Edition)*	Vectrex
MSX	Z-Machine (Infocom)
NeoGeo*	ZX Spectrum
N.E.S.*	

\* Sólo pantallas Full HD 1080p

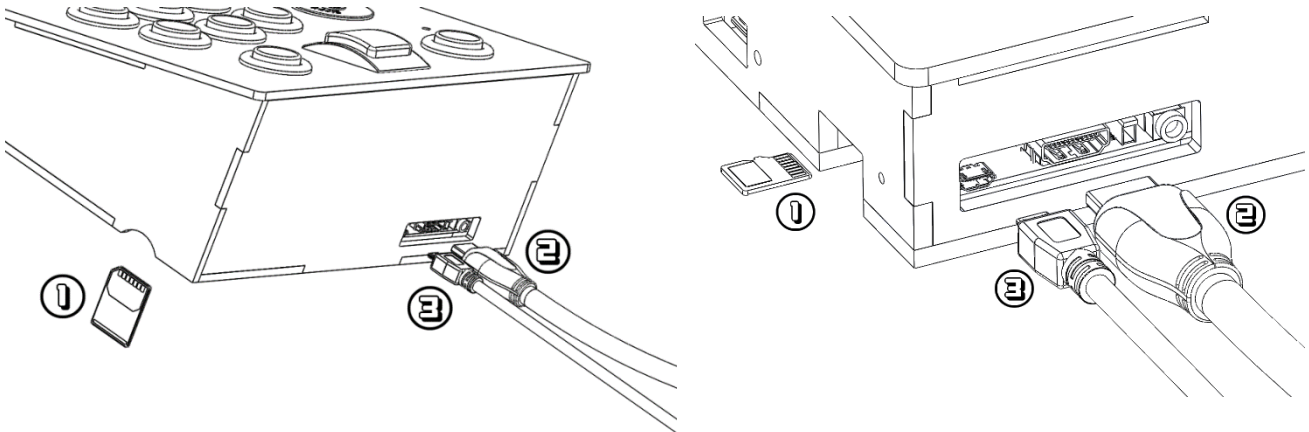
Además de su sistema operativo Pixel con múltiples aplicaciones y lenguajes de programación.

### 1. INSTALACIÓN

#### 1.1 CONTENIDO

Con la caja en la que has encontrado estas instrucciones también deberías de haber hallado: Cable Micro USB con cargador de USB, Sobre cerrado con una tarjeta SD (excepto para Time Machine Mini), Folleto de información técnica de la Fundación Raspberry-PI

## 1.2 CONEXIÓN



En primer lugar, inserta tu tarjeta de memoria (1) con su sistema operativo en la ranura habilitada, tal y como indica la ilustración. Ahora debes encender tu TV o monitor equipado con HDMI y conectar el cable de vídeo (2) HDMI (no incluido) al puerto de la TMT. También se puede conectar mediante un cable RCA a las viejas TV CRT (visita [toad.es/shop](http://toad.es/shop)). A continuación, enchufa a la corriente eléctrica el adaptador y éste al puerto micro-USB (3) de la TM (5V). Es **importante conectar en este orden** la TMT.

La TMT no necesita un botón de encendido/apagado. Aunque para dicha función puedes desconectarlo directamente de la corriente sin miedo a dañar sus circuitos, usa primero el menú principal (Pulsa **ENTER**) y elige apagar sistema (**SHUTDOWN**).

Puedes utilizar los puertos USB disponibles para conectar tus propios mandos de juego, teclados PC, ratones, etc. (visita [toad.es/tutorial](http://toad.es/tutorial) para ampliar información sobre la configuración avanzada de dispositivos). También puedes conectar la TMT a tu router de internet o conexión de red LAN a través de su puerto Ethernet.

En la TMT KB, si levantamos cuidadosamente la tapa superior (fijada por imanes) podremos acceder directamente a las Raspberry-Pi y sus conexiones para utilizar su GPIO (La KB Classic no tiene esta opción).

## 2. FUNCIONAMIENTO BASICO

Recuerda que encontrarás numerosos vídeo tutoriales en nuestra web [toad.es/tutorial](http://toad.es/tutorial).

### 2.1 CONTROLES

Al iniciar la TMT aparece el menú principal donde puedes seleccionar las distintas plataformas disponibles desplazándote izquierda/derecha. Pulsa **A** para

acceder a los juegos disponibles. Puedes elegir el juego desplazándote arriba/abajo por la lista mostrada en orden alfabético.

## 2.2 EMULATION STATION

Nuestra TMT se basa en una plataforma llamada Emulation Station (E.S.). Si queremos obtener el máximo provecho de este sistema recomendamos utilizar teclado, ratón y gamepad así como una conexión de internet. A continuación, indicamos sus comandos básicos:

**START** - Menú de configuración y apagado.

**SELECT** o **MAYÚSCULAS DERECHO** - Saltar a una letra en el listado

**Joystick** o **Flechas** - Navegación por menús

**A** - Seleccionar

**B** - Volver

**L** y **R** - Desplazamiento por listados de juegos

**Y** - Añadir roms a la lista de favoritos

**F4** - Salir de Emulation Station a la línea de comandos

Dentro de este menú se pueden configurar múltiples funciones como mando externo adicionales, sonido, etc.

### NOTA

Si conectas tu gamepad y no responde en el Emulation Station debes pulsar **ENTER**, elegir **CONFIGURE INPUT**, mantener pulsado un botón del gamepad e ir pulsando los botones que nos pida en pantalla. Si no queremos asignar alguno de los botones podemos mantener pulsado cualquiera y saltaremos la asignación.

Al final del manual encontrarás un cuadro resumen con las principales funciones de todos los emuladores (Apéndices).

En la pantalla principal verás unos iconos que te dan información adicional sobre el emulador:



Fecha de lanzamiento



Salir



Menú



Pantalla Full HD necesaria



Teclado necesario



Ratón necesario



Mando básico necesario



Mando analógico necesario

## 3. M.A.M.E. Y EMULADORES DE CONSOLAS

TMT incluye dos versiones de Multi Arcade Machine Emulator (Emulador de múltiples máquinas recreativas) o MAME y decenas de emuladores de consolas, estos son sus principales controles en la mayoría de ellos:

<b>Menú</b>	PAUSE –Boton L - F1
<b>Salir</b>	ESC – START+SELECT
<b>Moneda</b>	Boton "Insert Coin" – Boton R
<b>Empezar P1</b>	Boton P1 – START - ENTER
<b>Empezar P2</b>	Boton P2 – START – Shift derecho
<b>Salvar partida</b>	SELECT + R
<b>Cargar partida</b>	SELECT + L

**IMPORTANTE:** En la TMT V3 la palanca se convierte en el segundo jugador si hay presente un mando USB.

#### 4. LOS EMULADORES DE ORDENADOR

Es importante conocer el funcionamiento básico de los sistemas operativos de dichos ordenadores para entender el manejo de sus programas. Ver Apéndices para una tabla completa de comandos básicos. A continuación, os citamos una selección de dichas funciones:

##### **AMSTRAD CPC**

**ESC** – Salir

Esta plataforma simula un Amstrad CPC 6128 con disquetera de 3", este iniciará el programa elegido de la lista. Para acceder a directamente a su sistema operativo, elige **NO DISK** de la lista para que se inicie el emulador sin ningún disco.

##### **COMMODORE 64**

**F1** - Menú de configuración

La carga de juegos desde "cinta casete" es en tiempo real por lo que puede tardar varios minutos en instalarse (la paciencia es una virtud).

##### **COMMODORE AMIGA**

**F12** - Salir

El emulador de Amiga incluye innumerables parámetros avanzados que te permiten configurarlo. Una vez asignado un archivo a la disquetera DF0: pulsa el botón **RESET** en pantalla y se iniciará la carga.

##### **SINCLAIR – ZX SPECTRUM**



**ESC** - Salir

**A / Z** - Izquierda / Derecha

**O / P** - Arriba / Abajo

**CTRL Izq** - Disparo (en la mayoría de los juegos)

## 5. OTRAS PLATAFORMAS

En la TMT hemos incluido otras plataformas que no simulan estrictamente sistemas informáticos y que detallamos a continuación. En todos ellos es imprescindible el uso de un teclado y ratón USB.

### PORTS

**F1** - Menú de configuración

**ESC** - Salir

### KODI

Este sistema de reproducción multimedia te permitirá oír música, visualizar imágenes y películas en HD.

### SCUMMVM

**F5** - Menú de configuración y salir

## 6. MENÚ TIME MACHINE

En este menú exclusivo podremos parametrizar nuestra retrocomputadora (conexión Wi-Fi, Bluetooth, etc.). Encontrarás tres opciones que te permiten filtrar los sistemas que se muestran en el ES. Puedes elegir entre mostrar **todos los emuladores, sólo consolas** o **sólo ordenadores**. Puedes acceder a páginas web desde este menú (internet, ratón y teclado son necesarios). **También podrás acceder a la base de datos de juegos TOSEC, los juegos que descargues se copiarán automáticamente a la carpeta correspondiente.**

Hemos creado un menú avanzado con funciones exclusivas que se llama **Advanced setup** donde encontraras estas opciones:

**'Version, mode, Current IP y Raspberry UID'** - Esta información puede ser requerida por nuestro soporte técnico para solucionar los problemas que te puedan surgir.

**'Restore all configurations'** - Permite restablecer la configuración inicial de todos los emuladores.

**'Disable/enable HD overlays'** - De forma predeterminada hay varios emuladores que requieren pantallas FullHD para poder verse bien. Puedes usar la opción 'Disable HD Overlays' desactivar esta función.

**'Switch to X mode'** - Indica cual es nuestra consola de la serie Time Machine. Esta función sólo se utiliza en versiones anteriores a la 3.5.

**'Check for updates'** - Comprueba si hay nuevas actualizaciones para mejorar el software, síguenos en las redes sociales para estar al día.

**'Delete all roms'** - Borra todos los juegos con los que viene la máquina.

## 7. ENTORNO GRÁFICO PIXEL

Aquí podemos acceder al escritorio del sistema operativo Pixel. Necesitaremos un ratón y un teclado. Para abrirlo debes pulsar en el menú principal **F4** y a continuación aparecerá una línea de comando en la que escribiremos:

**startx** y pulsa **ENTER**

## 8. INSTALACION DE ROMS Y JUEGOS

En primer lugar, no olvides que según la legislación internacional **NO** podrás instalar ningún programa del que no seas poseedor de sus derechos de reproducción o ejecución. Consulta más detalles sobre dichos términos legales en: [toad.es/legal](http://toad.es/legal)

Para transferir a la tarjeta SD de la TMT tus videojuegos antiguos o las ROMs de MAME sigue este procedimiento:

- 1) Conecta la TMT a tu router y accede desde un PC a tu red. Encontrarás en dicha red un equipo llamado TIMEMACHINE. Dentro hallarás la carpeta 'ROMS'
- 2) Copia tu juego en la subcarpeta de la plataforma correspondiente (Amstrad, MAME, MSX, etc). Recuerda que debe estar en el formato adecuado (ver cuadro de formatos soportados al final de este manual)
- 3) Reinicia la TMT o el Emulation Station (pulsando **ENTER**, la opción **QUIT** y **RESTART EMULATION STATION**) para que aparezcan los ficheros que hayas añadido en el menú de inicio.

## 9. MANTENIMIENTO Y SOLUCION DE PROBLEMAS

En caso de bloqueo del sistema la TMT se puede desenchufar de la corriente y volver a arrancarla sin deteriorar su funcionamiento.

No dudes en consultar en nuestra web las secciones de ayuda:

Video tutoriales – [toad.es/tutorial](http://toad.es/tutorial)

Preguntas habituales - [toad.es/faq](http://toad.es/faq) - [toad.es/manuales](http://toad.es/manuales)

Asistencia técnica - [toad.es/soporte](http://toad.es/soporte) y [soporte@toad.es](mailto:soporte@toad.es)

## 10. GARANTÍA Y OTROS TERMINOS LEGALES

Las retroconsolas y retrocomputadoras TIME MACHINE by TOAD están amparadas por el Real Decreto Legislativo 1/2007 de 16 de Noviembre, texto refundido de la Ley General para la Defensa de los Consumidores y Usuarios y otras leyes complementarias. Para tener acceso a la garantía es imprescindible acreditar la adquisición del producto mediante la presentación de la factura de compra. La garantía es por un periodo de 2 años desde el momento de la entrega. Dentro del período de garantía subsanaremos sin cargo alguno cualquier defecto de funcionamiento del aparato debido a su fabricación ya sea reparando, sustituyendo piezas o facilitando un aparato nuevo. Para optar a la reparación, el titular deberá ponerse en contacto con nosotros a través de nuestra web [toad.es](http://toad.es). La presente garantía no será válida en los supuestos de: Mal uso, uso inadecuado del producto, por la manipulación indebida del mismo por persona no autorizada, por el deterioro del producto debido a agentes externos, productos nocivos, corrosivos, o debido a un mantenimiento inadecuado. Así mismo no estarán amparadas por esta garantía las averías o falta de funcionamiento producidas por voltajes e instalaciones eléctricas incorrectas. Esta garantía no incluye: Plásticos, ni piezas estéticas que sean reclamadas por rotura después del primer uso. Tampoco cubre el uso y desgaste habitual. Este producto ha sido diseñado para uso único y exclusivo doméstico y por ello la garantía no ampara el uso profesional o su utilización para funcionalidades no previstas. Así mismo, el Cliente se declara propietario de las licencias pertinentes para el uso del material demostrativo incluido en la tarjeta de memoria suministrada de forma gratuita con la retroconsola, eximiendo a TOAD de cualquier posible responsabilidad derivada de la infracción de la legislación vigente sobre derechos de autor y propiedad industrial.

## 11. CREDITOS Y AGRADECIMIENTOS

La retroconsolas TIME MACHINE by TOAD han sido desarrolladas íntegramente y ensambladas a mano en Asturias (España) utilizando la tecnología de Raspberry-Pi. Para conocer la infinidad de aportaciones que han hecho posible nuestras retroconsolas visita [toad.es/legal](http://toad.es/legal). "TOAD", "Time Machine by TOAD" e "interMEDIA: Soluciones Multimedia" son marcas registradas de Internet Soluciones Multimedia SL. Todas las marcas y logotipos citados en este manual o visibles en la TIME MACHINE by TOAD son propiedad de sus legítimos titulares. Por favor, enviadnos correcciones y aportaciones para este manual a [jjquest@toad.es](mailto:jjquest@toad.es).

**No dejes de seguirnos en Facebook ([facebook.com/toadonthetop](https://facebook.com/toadonthetop)), Twitter (@toadtimemachine) o Instagram (@toadtimemachine) y de visitar nuestro web ([toad.es](http://toad.es)) para mantenerte informado de las actualizaciones de Time Machine y de los nuevos productos TOAD.**



**RETROCOMPUTER TIME MACHINE by TOAD USER MANUAL****INTRODUCTION**

Thank you for purchasing our TIME MACHINE by TOAD (hereafter TMT). This device allows you to play EVERY old videogame you can remember. Here are some of the platforms that our TMT can emulate:

Amstrad CPC	Nintendo DS
Apple II	Nintendo 64
Atari 800	Oric 1 & Atmos
Atari 2600*	PC x86
Atari 5200	Ports
Atari 7800	Philips Videopac
Atari Lynx*	PlayStation 1*
Atari ST	PSP
Bandai Wonder Swan / Color	Python
Coleco Vision	SAM Coupé
Commodore 64	Scratch
Commodore Amiga	ScummVM
CPCtelera	Sega 32x
Daphne (Laserdisc)	Sega CD
Dreamcast (beta)	Sega SG-1000
Dragon 32	Sega Game Gear
Game & Watch	Sega Master System*
Game Boy*	Sega Megadrive (Genesis)*
Game Boy Advance*	Sega SG-1000
Game Boy Color*	Super Nintendo*
Intellivision	TI-99/4A
Kodi (Reproducer multimedia)	TRS-80 (CoCo)
M.A.M.E. (Arcade machines)	Turbo Grafx*
M.A.M.E. (LibRetro Edition)*	Vectrex
MSX	Z-Machine (Infocom)
NeoGeo*	ZX Spectrum
N.E.S.*	

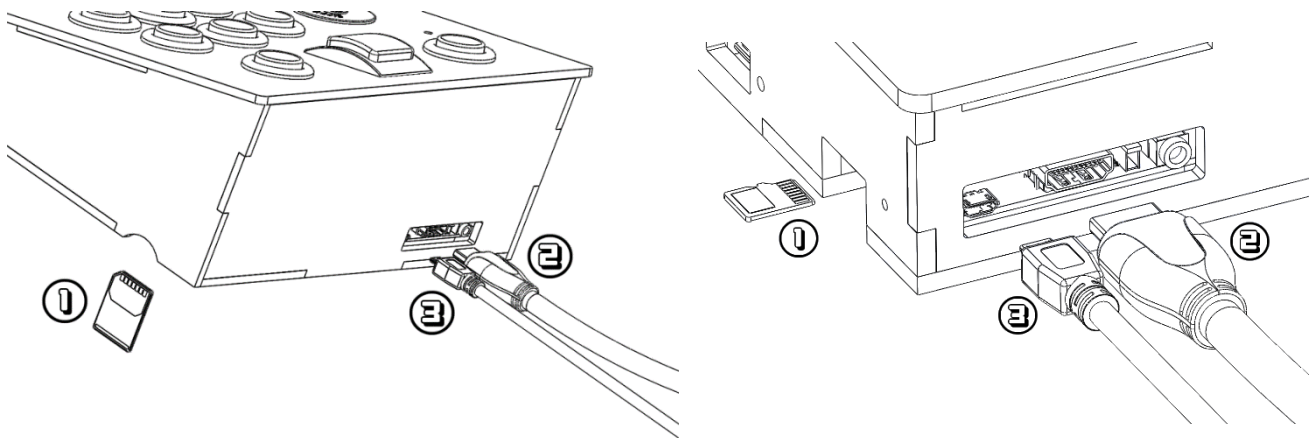
*\* Full HD 1080p capable screens*

Also includes Pixel operating system and lots of applications and programming languages.

**1. INSTALLATION****1.1 CONTENT**

Retrocomputer, Micro USB Charger, Enclosed envelope with a SD card, Raspberry-PI Foundation Technical Information Booklet

## 1.2 SETUP



Insert the memory card (1) with its operating system in the slot(except Time Machine mini that comes with the card inside). Plug the HDMI cable (not included) to your system (2) and then to your TV. Now connect the power supply to your wall socket and then plug the micro-USB connector (3) to the console (marked 5V). Please **do it in this order**.

The TMT has no on/off switch. Use the **QUIT/SHUTDOWN** option in the main menu. You can use the USB ports to plug gamepads, keyboards, mouse, etc. Also you will find an Ethernet port with which you can connect the device to the Internet.

## 2. BASIC USE

Remember to check our [video tutorials](#) where our experts explain some key aspects of the TMT. Once the TMT is booted it will show the main menu where you can choose different emulators by moving left and right, they are sorted in alphabetical order.

Press button **A** to see the list of roms installed. Move **up** and **down** through the list, and press **A** to launch the game. Keyboard, mouse and Internet Access are highly recommended to get the best out of the TMT.

Here are some basic button functions:

**START** – Access to main E.S. menu

**SELECT** or **RIGHT SHIFT** – Jump to a letter in the roms list

**Joystick** or **Arrow keys** – Menu navigation

**A** - Select

**B** - Back

- L y R** – Jump up and down the roms list
- Y** – Add roms to favorites list
- F4** – Exit Emulation Station to command prompt

In the main menu you have access to several options like, sound or controllers.

**PLEASE NOTE**  
 If your gamepad is not detected you must press **ENTER/START**, choose **CONFIGURE INPUT**, now keep pressing one gamepad button and then press the buttons as they are requested on screen. To skip one button assignment just press any button for two seconds.

In the main screen you will find some icons with additional information about the emulator/system:



### 3. M.A.M.E. AND CONSOLE EMULATORS

TMT comes with two MAME emulators (Arcade machines) and dozens of consoles, these are the most common controls:

Menu	PAUSE – L button - F1
Exit	ESC – START+SELECT
Coin	“Insert Coin” button – R button
Start Player1	P1 button – START - Enter
Start Player2	P2 button – START – Right shift
Save game	SELECT + R
Load game	SELECT + L

**IMPORTANT:**  
 In the TMT V3 the stick turns into Player 2 controls if a gamepad is plugged.

## 4. COMPUTER EMULATORS

It is recommended to know some basic concepts about the emulated computers that come with the TMT. Here are some examples of how to use these computer emulators:

### COMMODORE 64

**F1** – Configuration menu

Load times from a “cassette tape” is in real time, that could mean up to 4 minutes.

### COMMODORE AMIGA

**F12** – Configuration menu

Amiga emulator comes with 4 floppy drives, virtual hard drive and many parameters that lets you emulate Amiga 600 or 1200 for instance. Choose which files go into which drive and press the on-screen reset button to boot.

### SINCLAIR – ZX SPECTRUM

**F1** – Configuration menu

**ESC** - Exit

**A / Z** – Left /Right

**O / P** – Up / Down

**Left CTRL key** – Fire (in most games)

## 5. OTHER SYSTEMS

With the TMT come some programs that are not system emulators, all of them need keyboard and mouse.

### PORTS

**F1** – Configuration menu

**ESC** – Exit

Here you will find games ported to Raspberry Pi.

### KODI

This is a multimedia player that lets you play music, videos, pictures. An Internet connection is highly recommended.

## SCUMMVM

**F5** – Configuration menu and exit

## 6. TIME MACHINE MENU

Here you will find three options at the top that lets you filter out which systems will be shown on the main screen. You can choose to show all the emulators, just consoles or computers. After choosing one, **the system will reboot.**

You can access our web site and social media (Internet, keyboard and mouse required) **You can also enter TOSEC game database, after you download some ROMs, the script will place them in the right emulator folder.** We have created a menu with exclusive functions called '**Advanced setup**' where you can find:

**'Menu version , Current IP y Raspberry UID'** - This information might be requested by our tech support to fix any problem you may find.

**'Restore all configurations'** - All emulators will be reset to their original settings.

**'Disable/enable HD overlays'** - By default some emulators come with marquees or borders that require a Full HD screen. If it's not your case you can disable them here.

**'Switch to X mode'** - Here you choose which model do you have. Only necessary if you had downloaded de SD card image. If your TMT came already with the latest version is not necessary. You can check your current version and model on the boot screen.

**'Check for updates'** - It checks for new updates (Internet required), follow us in social media to get notified.

**'Delete all roms'** - This will remove every rom installed at the momento.

## 7. PIXEL Graphical environment

Here you can access the OS desktop called Pixel. You will need a mouse and keyboard. To open it hit **F4** to quit E.S. and then type:

**startx** and hit **ENTER**

## 8. INSTALLING ROMS AND GAMES

Keep in mind that you can only install the games you already own or have a license for it. To copy your files to TMT's SD card do the following:

- 4) Connect the TMT to your router (via cable or wifi) and access to your network using your PC. You will see a device called TIMEMACHINE. Inside there is a folder called 'roms'.
- 5) Copy the games to the right emulator folder (amstradcpc, msx, c64, etc). Make sure the file is in the right format
- 6) Reboot the TMT or just Emulation Station (press **START/ENTER**, select **QUIT** and **RESTART EMULATION STATION**). Now the new roms will show up in the emulator's game list.

## 9. MAINTENANCE AND TROUBLESHOOTING

All the emulators are possible that they become unstable. In those cases you can just unplug the device and plug it back in. You can look for help in our tech support:

Video tutorials - [toad.es/tutorial](http://toad.es/tutorial)

FAQ - [toad.es/faq](http://toad.es/faq)

Tech support - [support@toad.es](mailto:support@toad.es)

## 10. WARRANTY AND LEGAL TERMS

One year warranty. Please, visit our website [www.toad.es/legal](http://www.toad.es/legal) to get a detailed description of our international warranty service and legal terms.

## 11. CREDITS AND THANKS

The TIME MACHINE by TOAD devices had been developed and assembled by hand in Spain using the Raspberry Pi microcomputer. To know all the contributors to this project visit [toad.es/legal](http://toad.es/legal) "TOAD", "Time Machine by TOAD" & "interMEDIA: Soluciones Multimedia" are trade marks owned by Internet Soluciones Multimedia SL. All product names, logos, and brands are property of their respective owners.

Please send corrections for this manual to [jjquest@toad.es](mailto:jjquest@toad.es).

Follow us on Facebook ([facebook.com/toadonthetop](https://facebook.com/toadonthetop)), Twitter (@toadtimemachine) or Instagram (@toadtimemachine) and visit our website [toadtimemachine.com](http://toadtimemachine.com) .

## APÉNDICE I: Recursos para ampliar información

### APPENDIX I: Additional resources to complete your experience

RESOURCE	WEB
Emulation Station	<a href="http://emulationstation.org">emulationstation.org</a>
KODI	<a href="http://kodi.tv">kodi.tv</a>
MAME	<a href="http://mame.net">mame.net</a>
Raspberry Org	<a href="http://raspberrypi.org">raspberrypi.org</a>
RetroPie	<a href="http://retropie.org.uk">retropie.org.uk</a>
TOAD oficial website	<a href="http://toad.es">toad.es</a>
T.O.S.E.C.	<a href="http://archive.org/details/tosec">archive.org/details/tosec</a>

## APÉNDICE II: RESUMEN DE EMULADORES DE COMPUTADORAS

### APPENDIX II: COMPUTER EMULATORS

EMULATOR	MENU	EXIT	KB/ MOUSE	ROMS FOLDER	FILE FORMAT
Amstrad CPC	F1 or Pause	Esc	Yes / No	AMSTRADCPC	.cpc .dsk
Apple II	F1 or Pause	F10	Yes / No	APPLE2	.dsk
Atari 800	F1 or Pause	F9	Yes / No	ATARI800	.bin .xex .a52
Atari ST	F1 or Pause	Alt + Q	Yes / Yes	ATARIST	.st .stx .rom
Commodore 64	F1 or Pause	F1	Yes / No	C64	.d64 .tap .t64
Commodore Amiga	F12	F12	Yes / Yes	AMIGA	.adf
Dragon 32	-	Ctrl + Q	Yes / No	DRAGON32	.bas .cas .rom
Macintosh	-	Ctrl + Esc	Yes / Yes	MACINTOSH	.img .rom
MSX	F1 or Pause	Esc	Yes / Yes	MSX	.rom .mx* .dsk
Oric	F1 or Pause	F1	Yes / No	ORIC	.dsk .tap
PC x86	-	-	Yes / No	PC	.exe .bat .com
PC Ports	F1 or Pause	Esc	Yes / Yes	PORTS	-
Philips Videopac	F1 or Pause	Esc	Yes / No	VIDEOPAC	.bin
Sam Coupé	F10	Ctrl + F12	Yes / No	SAMCOUPE	.dsk .mgt .sbt
ScummVM	F5	F5	Yes / Yes	SCUMMVM	-
TI-99/4A	-	Esc	Yes / No	Ti99	.ctg
TRS-80 (CoCo)	-	Ctrl + Q	Yes / No	COCO	.bas .cas .dsk .rom
Z-Machine (Infocom)	-	QUIT	Yes / No	ZMACHINE	.dat .zip
ZX-Spectrum	F1 or Pause	Esc	Yes / No	ZXSPECTRUM	.dsk .tap .z80 ...

## APÉNDICE III: RESUMEN DE EMULADORES DE CONSOLAS Y RECREATIVAS

### APPENDIX III: CONSOLE AND ARCADE EMULATORS

EMULATOR	MENU	EXIT*	ROMS FOLDER	FILE FORMAT
Atari 2600	Select+X	Esc	ATARI2600	.bin .a26 .rom
Atari 5200	Select+X	F9	ATARI5200	.bin .xex .a52
Atari 7800	Select+X	F9	ATARI7800	.bin .a78
AtariLynx	Select+X	Esc	ATARILYNX	.lnx
BandaiWonderSwan	Select+X	Esc	WONDERSWAN	.ws
BandaiWonderSwanColor	Select+X	Esc	WONDERSWANCOLOR	.wsc
ColecoVision	-	Esc	COLECO	.bin .col .rom .zip
Daphne (Laserdisc)	-	Esc	DAPHNE	.daphne
Dreamcast (beta)	F1 o Pause	Esc	DREAMCAST	.cdi .gdi
Game&Watch	START	Esc	GAMEANDWATCH	.mgw
GameBoy	Select+X	Esc	GB	.gb
GameBoyAdvance	Select+X	Esc	GBA	.gba
GameBoy Color	Select+X	Esc	GBC	.gbc
Intellivision	F1 o Pause	Esc	INTELLIVISION	.int .bin
MAME (Arcades)	F1 o Pause	Esc	MAME-MAME4ALL	.zip
NEO-GEO	Select+X	Esc	FBA	.zip
NES	Select+X	Esc	NES	.nes .smc .swc
Nintendo 64	F1 o Pause	Esc	N64	.n64 .v64 .z64
Nintendo DS	Select+X	Esc	NDS	.nds
PlayStation 1	Select+X	Esc	PSX	.bin .cue .img
PSP (beta)	Select+X	Esc	PSP	.iso
Sega 32x	Select+X	Esc	SEGA32X	.32x .bin .smd
Sega CD	Select+X	Esc	SEGACD	.bin .smd .iso
Sega GameGear	Select+X	Esc	GAMEGEAR	.gg
Sega Master System	Select+X	Esc	MASTERSYSTEM	.sms
Sega Megadrive	Select+X	Esc	MEGADRIVE	.bin .smd .iso
Sega SG-1000	Select+X	Esc	SG-1000	.sg .zip
SuperNintendo	Select+X	Esc	SNES	.smc .scc .swc
Turbografx (PC Engine)	Select+X	Esc	PCENGINE	.pce
Vectrex	Select+X	Esc	VECTREX	.vec .gam .bin

\*Con gamepads usa SELECT+START en vez de ESC

\*Use SELECT+START when use gamepads instead of ESC

Rev. 3.6 10.Sep.2018